

平田商工会議所会報

<http://www.hirata-cci.or.jp/>

Vol.159 May.2008

株式会社 出雲精茶

この度弊社におきましては、

平成十七年より進めてまいりました

十二ヘクタールの茶園造成と茶苗植栽、

及び本社工場が完成し、

操業を開始する事ができました。

これも一重に関係者の皆様方、地元の方々の

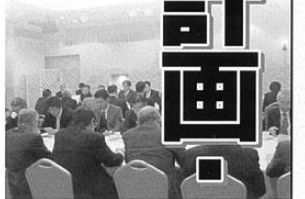
ご指導お力添えの賜物と、

深く感謝致しております。

今後とも、ご指導お力添えをお願い申し上げます。



平成20年度事業計画 収支予算を承認



当所では、平成二十年度の活動方針を決定する通常議員総会を開催し、事業計画及び一般会計、中小企業相談所などの特別会計収支予算が、いずれも原案どおり可決された。平成二十年度では、体育館の早期建設、総合医療センターの整備、国道431号線の早期改良など、平成十八、十九年度の懸案事項に加えて、湯谷川の早期整備、河下港の利用促進と沖防波堤の整備など、平田地域におけるインフラ整備への具現化に向けた計画が盛り込まれている。そして、平成二十年度は平田商工会議所創立六十周年を迎えるにあたり、各種記念行事も予定されている。また、管内会員事業所の販路拡大を目的とした補助金制度を新設し、県外への商談、展示会等への出展を促す取組みが計画されている。

I、基本方針

米国の最大の懸案であるサブプライムローン問題については、先が見えない状況が続く、各国の金融市場にも大きな影響をおよぼしており、今後は、実態経済への打撃も顕在化してくる事が予想されます。我が国においても米国の経済減速懸念から、これまで好調であった民間設備投資への影響は避けられず、また改正建築基準法施行に伴う審査の遅れから住宅投資も楽観できない状況にあり、原材料市況の高騰も含め、総

じて減速感が強まると予想されます。しかしながら、円高を切るような急激な円高が継続したり、原油を含む資源価格の暴騰等が無い限り急激な景気の落ち込みはないと思われま。

一方、一月二十三日に行われた日本銀行松江支店長の講演によれば、山陰の経済についても全国経済と同様減速感が強まるとして、「歯を食いしばりながら、製造業や観光業に期待をつなぐ年になる」との認識が示されるとともに、産業構造や自治体の財政悪化等が課題だと指摘されており、早急な対応は難しいと考へます。

昨年度の地域経済では、一部製造業において大型の設備投資計画が発表される等明るい話題がある一方で、老舗の破綻もあり暗入り交じる年となりました。平成二十年度事業においては、平成十八、十九年度に陳情・要望しました地域にとって大きな事業である

- ・ 体育館の早期建設（平成十八年度第三回出雲市議会採択）
- ・ 市立総合医療センターの早期整備（平成十九年度六月出雲市定例市議会にて採択）
- ・ 国道431号線の早期整備
- ・ 湯谷川改修の早期完成（平成十九年十二月七日県議会において趣旨採択）

等につきまして、タイミングを見て効果的な活動を行うことにより、可能な限り早期の実現を目指したいと考へております。詳細につきましては後述してありますが、昨年度から引き続き今年度からの新規事業計画につきましましては、会員の皆様のご支援をいただきながら確実に実施してまいりたいと考へております。

また、今年度は、平田商工会議所創立六十周年を迎える記念すべき年であり、実行委員の皆さんを中心に多くの会員の方々に

参加いただける企画を検討していきたいと考へます。企業の減少等商工団体を取巻く状況は明るいとは言えませんが、地域資源を活用した事業や観光産業の提案・実施することで地域の活性化を図りたいと考へます。このような、基本方針のもと「働き・信頼される会議所」として次に掲げる事業等の推進に全力を傾注いたします。

II、重点事項

1、体育館（仮称平田アリーナ）の早期整備について

早期建設に向けて、昨年四月に体育館建設期成同盟会を結成し、平田地域全体で取り組むことになりました。市の財政との関りもあり、早急な建設は難しいことが予想されますが、交流人口の増加等地域経済に与える効果も期待でき期成同盟会を中心に時宜を得た活動を実施したいと考へます。

2、出雲市立総合医療センターの早期整備について

早期整備について、昨年の二月に市町要望と市議会議長陳情を実施しましたが、三月定例市議会においては継続審議になりました。この動きを打開するために五月に早期整備を求める署名活動を実施し、約二〇二〇〇人の署名を集め六月に市町ならびに議長に提出をいたしました。この効果もあり、六月定例市議会において採択され、七月には地域内各種団体を中心に、「総合医療セ

ンターを支援する会」を設立し、地域をあげて支援する体制も構築しました。今年の一月には設計業者が決定し、基本設計と実施設計を年内にまとめ、二〇〇八年度内の着工、十年度の運営を目指すとの発表があり、大きく前進した一年となりました。一方で、今年度の二月には、建設工事ならびに物品・資材の納入について市内業者利用要望書を市長ならびに議長に提出しております。

3、国道431号線の早期整備について

平田地域に関係する道路整備は、さまざまな整備要望等がなされておりますが、国道431号の東林木バイパスから国道十六島直江停車場線交差点までの改良整備を最重要として取組みました。

その一環として、七月の知事懇談会において直接要望をいたしましたところ、県からは「整備の必要性は認識しているものの、大社地区の工事と重なり優先度を出雲市に示してもらい判断したい」との回答を得ました。

この回答内容を、平田地域基幹道路整備促進期成同盟会や地元自治協会役員等と精査した結果、まず地元地権者・関係者の承認を得たうえで、出雲市長に大社地区に先駆けての工事着工を要望すべきとの判断に至りました。現在、地元自治協会役員を中心に調整を重ねてもらっている段階であり、承認が得られ次第に具体的活動に入る予定としており、本年度に大きく前進することが予想されます。

4、湯谷川の早期整備について

昭和三十九年の水害を契機に昭和四十七年から船川、湯谷川の改修に着手され、船川は完成の目途がたちましたが、湯谷川は市街地内に今だ目途が立たない部分があり、中心市街地活性化計画の策定にも支障をきたしております。県の財政が厳しく計画の見直し等の発言もあっておりますが、出雲市の協力も得ながら粘り強く島根県に要望をしていきたいと考へます。

5、出雲市中心市街地（東部都市拠点地区）活性化協議会について

一昨年十一月に協議会を設立し、具体的



あいさつを述べる大島会頭

な基本計画を策定して、認定が得られるように出雲市と連携しながら取組んでおり、計画の内容につきましては十一月号の所報でお知らせしているとおりましたが、木綿街道の中心的存在になる予定だった石橋酒造の取扱について「旧石橋酒造施設活用検討委員会」（仮称）を設置し、コンサルタン卜会社に活用方法等の提案書作成依頼をしているところだ。

この建物の取得ならびに利用方法を十分協議したうえで、改めて皆様方に計画全体をご報告させていただきます。

また、基本計画には、街づくり交付金事業として整備する事業（木綿街道の修景事業等）が多く含まれており、基本計画の認定とは切り離してでも早期の事業化を目指したいと考えます。

6、河下港五〇〇トンバースの利用推進と沖波堤の整備について

河下港の五〇〇トンバースは、昨秋に完成しましたが、この機能をより発揮するためには、沖波堤の整備が欠かせません。島根県では、平成二十四年から工事着工する予定となっており、関係者で組織された「河下港防波堤（沖）配置計画検討委員会」等を通じて早期整備を働きかけたいと考えます。

一方、確実に工事に着手してもらうためには、五〇〇トンバースを新たに利用してもらえぬ企業や客船等の誘致が必要であり、河下港利用振興協議会のあり方も含めてよりポータルセールスができる体制等について島根県、出雲市等と協議をしていきたいと考えます。

7、特産品開発等について

地域資源を活用した特産品づくりや産学官連携による新技術の開発は、経済産業省の中心施策であり、昨年度は、お茶を核とした商品開発が中小企業庁の「全国展開プロジェクト」に採用され、地元での物産展や広島県でのフェアにも出展し好評でした。今年度は、関係者より緊密に情報交換を行い開発した商品の本格的な販売に向けた活動を実施したいと考えます。

また、国、県の地域資源活用に関する情報（補助制度等）を提供するとともに申請のお手伝い等を行い、地域活性化の起爆剤

にしたいと考えます。

8、観光開発事業について

二〇〇九年八月の運用開始予定で、順調に工事が進捗している「新出雲風力発電所」は、工事に伴う経済効果とともに、完成後の観光事業への効果も期待されており、出雲市において策定された「出雲市次世代エネルギーパーク」整備計画では、風力発電の一号機付近に展示棟や小型風車等を整備した新エネルギー学習施設を整備することが決定しました。

また、広域に亘る事業であり、一箇所の施設だけでは観光資源として不足すると思われる、事業主体者独自の公園の設置を働きかけていきたいと考えております。

これらの新たな集客拠点施設と前述しております河下港の五〇〇トンバースを含む既存の施設を融合させて、観光客誘致について関係者の方々と協力をしながら新たな観光資源として有効に活用できる事業を提案してまいります。

一方、一畑電車を題材とした映画「BAD TADEN」一畑電車物語（仮題）の撮影が予定されておりますが、映画による地域興しの絶好の機会であり、できる限りの協力をしたいと考えております。

9、新規事業の支援（空店舗対策等）

空店舗対策については、昨年度は島根県補助金が受けられるように出雲市を通じて申請を予定している先がありました。条件が合わず出店を断念しました。空き店舗の多くは住宅と兼用となっている場合が多く、チャレンジショップも含めて利用が難しいことは認識しておりますが、案件をひとつひとつ整理するなかで、対応していきたいと考えます。

また、大型店の動向等にも注視するとともに、買い物調査の実施等を検討します。そして、中心市街地の空洞化が懸念されるなかで、その地域内での商業施設の集積は地域住民の利便性の向上にも繋がるため、施設設置の可能性を追求していきたいと考えます。

10、会員の皆様方との交流について

移動商工会議所については、今年度も引き続き実施いたします。

所報は、平成十八年度は平田地区以外の事業所に、平成十九年度平田地区の事業所に職員が直接でお届けしました。平成二十年度は、再び平田地区以外の皆さんの事業所へお届けいたします。

「会議所サロン」や「専門家の派遣事業」につきましては、多くの会員の皆様にご利用をいただけるよう機会を捉えてご案内していく考えております。

11、展示会での会議所ブースの提供について

昨年度は、二月に開催されました東京ギフトショーに平田商工会議所のブースを設置して四社の方に出席していただき、多くの商談があつた事業所もありました。

基本的には、引き続き東京ギフトショーへの出展を考えておりますが、相当な費用が必要であり、部会とも相談しながら出展方法を検討してまいります。

12、会議所創立六十周年記念事業について

九月に創立六十周年を迎え、十月三日（金）に記念講演会と記念式典を挙行しますが、実行委員の皆様を中心に具体的な事業内容を検討しております。できる限り多くの企画を実施し、多数の皆様にご参加いただける事業にしたいと考えておりますので、会員の皆様のご協力をお願いいたします。

13、販路開拓補助金制度の新設について

当所に対する出雲市からの一般会計への補助金は、特例として使用制限を設けずに支給されておりましたが、今年度から新規事業を設定して事業費の半額程度を補助金として支給されることになりました。

平田地域では、新商品や新技術が開発されていますが、販路開拓が一つのネックとなっております。特に販路開拓にかかる旅費等は、事業所の経費負担になっており、出雲市の補助金を活用した新制度を創設したいと考えます。

具体的制度内容は、中国五県以外の地域に商談に出掛けられる時の旅費の補助として、年一回一事業所二万円を補助することにしたと考えております。制度の詳細は別紙のとおりですが、出雲市の補助金一〇〇万円と会議所負担金一〇〇万円との合計二〇〇万円の予算化しますので、一〇〇先を対象とする考えております。

14、会議所の活性化について

職員は、明るく率先して行動することを第一義に皆様方から信頼されるように努力します。今年度の行動指針として

- ・自己啓発の実施
- ・目標管理の徹底
- ・スピード感があり、責任の持てる仕事の徹底

を掲げ個別職員に対する個別面接指導により積極性を促すと同時にレベルアップを目指します。

平成20年度収支予算書総括表

(単位:千円)

各会計別	平成20年度 予算額	平成19年度 予算額	比較増減
一般会計	50,016	45,828	4,188
中小企業相談所 特別会計	50,930	47,860	3,070
共済・労働・会館 特別会計	30,272	31,555	△1,283
法定台帳 特別会計	358	365	△7
販路開拓 特別会計	2,011	0	2,011
小計	133,587	125,608	7,979
財政調整基金 特別会計	63,357	63,313	44
会議所会館整備 特別会計	33,949	33,897	52
共済還元事業 特別会計	1,249	2,213	△964
周年事業 特別会計	5,007	3,004	2,003
小計	103,562	102,427	1,135
合計	237,149	228,035	9,114

溝口知事 「アステイママ」の 方々と懇談



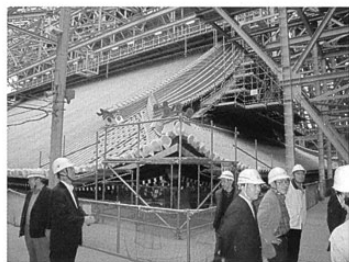
4 月3日溝口知事と平田本町商店街振興組合の女性で構成されている「アステイママ」の皆さん方との懇談会が開催されました。



当日は、各商店の店頭に並べられている「一式飾り」の視察をされた後、会場をホテル幸野屋に移して、知事の施策等の説明があり、参加された皆さん方からは、苦労話や今後の抱負等の発表がありました。

知事からは、空き店舗も少なく明るく工夫された商店街との印象が話されましたが、だんだんと話が進む中で公共事業の減少による売上低迷に対する対策依頼等があり、それに対して知事から、企業誘致や定住対策について丁寧な説明があり中身のある会となりました。

また、お土産として手作りの地図や平田の歴史を記した小冊子が送られました。



三月十九日・二十日の二日間、建設部会視察研修会を開催しました。
今回は「文化財の大型修復を視る！」というテーマで、東本願寺（京都府）で行われている御影堂修復工事現場を視察しました。親鸞聖人七百五十回忌特別記念事業として二〇〇四年に着工され、二〇〇八年末の完成を目指して、現在、屋根の修復や錆（かざり）金物の美掃等の作業が進められています。
十七万五千枚に及ぶ瓦の葺

文化財の 大型修復を視る！

き替えがほぼ終わり、本年五月二十日に葺き上げ式が行われることになっていたので、

大棟獅子口を間近で見られる機会は一〇〇年以上ないだろうと、非常な貴重な体験をすることができました。また、見えない部分に施された防火・断熱対策等も視ることができました。

この修復工事は様々なところで環境への配慮もされており、明治の再建でこれまで使用されてきた明治瓦の一〇〇%再資源化や梅酢による錆金物の洗浄、太陽光パネルによる工費用電力の供給、雨水の貯水・利用といったような徹底的な取り組みに感心させられました。
その他、島根県にゆかりのある妙心寺や天龍寺にも参詣し、有意義な視察研修会となりました。



工業部会で 石見企業視察を開催

当所工業部会は、石見地域の企業視察を行った。以前より、県外企業の視察を行っていましたが今年より、県内にもきらりと輝く注目企業があるのではとのことから、県西部県民センターの紹介を受け江津・浜田地域の企業三社を視察した。

まず、邑智郡邑南町にある(有)トリコンを視察。2000年4月に鳥取三



石見食品(株)にて、石田社長との懇談

洋電機(株)の下請けで、LEDを製造する島根邑智電子(株)の営業部門として設立。現在は、ハンザレッズの商品名で月産約200万個の砲弾型LEDを製造販売する。売上は、創業以来右肩上がりであり現在も新商品(蛍光灯・電球・ネオン管などの照明器具の代替品)開発を行っている。

2社目は、浜田市で豆腐を製造する石見食品(株)を訪問。1963年に地元業者5社が合併して誕生。豆腐製造の命とも言われる水に拘り、豆腐づくりの伝統の手技に最新設備の工場設備を融合させ、美味しく安全で健康的な豆腐づくりを目指す企業である。



(有)トリコンにて
上田社長より工場内で説明を受ける

3社目は、本社が大阪にあるトップ金属工業(株)江津工場。主には自動車のボディープレス用金型メーカーで、絞る・切る・曲げるが一体で出来る特許工法を持ち、国内メーカーばかりでなく、外国車も手がけている。江津市への進出は、海外に近く、広島・九州にも近く、若年雇用が望める(周辺に10校以上の高校・短大がある)地であるとのことであった。

また、はまだ産業振興機構の担当者より、昨年12月に設立された機構の説明も受けた。

同じ島根にある企業への視察は、大きな刺激となった。

青年部レポート



『こころひとつに』

総務委員長 西尾 貴延

去る4月18日、当所において平成20年度定時総会を開催し、平成19年度事業報告並びに収支決算、平成20年度事業計画(案)並びに収支予算(案)について審議し、原案どおり承認されました。

続いて行われた新入会員紹介では、大塚幹治君(タキ美容室)、岡成祐君((有)おかや)の2名が紹介されました。



平田商工会議所共済制度

保険の世界ブランド。アクサがあなたをサポート。

新大型保障プラン

アクサのファイナンシャル・プロテクション

定期保険



普通傷害保険



アクサ生命保険株式会社
(アクサグループライフ生命業務代行)



アクサダイレクト
アクサ損害保険株式会社

世界トップクラスの
保険・金融グループ、
アクサで実現。

<http://www.axa.co.jp>

アクサ生命保険株式会社 出雲営業所

〒693-0011 出雲市大津町1131-1 出雲商工会館

『商工会議所福祉制度』キャンペーンのお知らせ

■ ■ ■ 懸賞付きアンケートにご協力をお願いします! ■ ■ ■

今年もベストウイズクラブでは『福祉制度キャンペーン』を5月1日より6月30日まで実施いたします。本キャンペーンは、アクサ生命が商工会議所の会員事業所の皆様を対象に販売している『商工会議所福祉制度』を広くお知りいただくことを主な目的としています。

アクサ生命では、商工会議所に協賛いただき、『福祉制度キャンペーン』にあわせて懸賞付きアンケートを実施いたします。このアンケートを通じて事業所の皆様の声を『商工会議所福祉制度』のさらなる発展に役立てまいります。

※「ベストウイズクラブ」とは、商工会議所共済制度・福祉制度の普及・推進を目的とし全国各地の商工会議所及びアクサ生命により運営されている組織です。



アクサ生命保険株式会社
 ・連絡先 出雲営業所 平田駐在 0853-63-3709
 出雲市平田町 2280-1 平田商工会議所内



電話帳の広告料金請求書にご注意ください

●NTTグループが発行している電話帳広告料金の請求書は、NTT西日本またはNTT中国電話帳株式会社の名称が必ず明記されています。お支払いの際は必ずお確かめください。

●「タウンページ」「ハローページ」に掲載されている広告の切り抜きを貼付した郵便局・銀行の振込用紙は、NTTグループが発行している電話帳の広告料金とは全く関係ありません。

少しでも不審に思ったら、下記のフリーダイヤルまでお気軽にお問い合わせください。

～タウンページ広告に関するお問い合わせ～ タウンページセンター:0120-506309

ジョイメイトしまねが、社員の皆様の充実した休日をバックアップ!

●旅行の割引補助
 年一回のご利用となります



例えば 55歳以上の方が
 熟年夫婦旅行 夫婦で旅行した場合、
 10,000円補助!

●スポーツ大会、文化教養、レクリエーションなど

いろいろなイベントに格安で参加できます。
 ボウリング大会
 ゴルフ大会
 テーブルマナー教室
 お食事割引券
 ガーデニング教室
 など



●チケットの割引あっせんなど
 各種チケットを格安でご提供。
 コンサート、美術展
 ETC設置補助
 演劇、堀川遊覧船
 などのチケットに割引補助!

会費は
 1ヶ月額
 1,000円

ほかにも、
 会員さんだけの特典が
 盛りだくさん!!

まずはお電話ください!



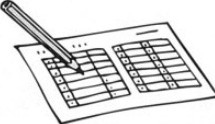
〒690-0886
 松江市母衣町55-4
 松江商工会議所2F
0852-28-6555
<http://www.web.sanin.co.jp/or/joymate/>

平成20年度 簿記検定年間スケジュール

平成20年度に平田商工会議所で行います簿記検定は、下記のとおりですのでお気軽にご受験ください。

検定日程

受験級	募集期間	施行日
1～4級	4月16日～5月9日	6月8日(日)
1～4級	9月26日～10月17日	11月16日(日)
2～4級	1月5日～1月23日	2月22日(日)

検定試験受験料	級別	受験料(税込)
	1級	7,500円
	2級	4,500円
	3級	2,500円
	4級	1,600円

出雲市美談町出身 弁護士 児玉讓氏

(東京大学法学部卒業 飯沼総合法律事務所)

講演会のお知らせ

テーマ

「不況に負けないビジネス・生活再編の知恵」

日時

5月30日(金) 午後4時～6時

場所

当所2階大会議室

受講料

無料

主催

平田商工会議所・平田商工会議所工業部会

申込先

5月26日(月)までに商工会議所へお申込み下さい。

Tel 63-3211

●お困り事はありませんか?● 個別法律相談

日時 平成20年
5月15日(木)
6月17日(火)
午後1時30分～3時30分

※但し、弁護士の都合等で日程が変更になる場合があります。

場所 平田商工会議所
弁護士 大賀 良一氏

相談内容
法律問題
ビジネスのトラブル
(債権回収・高利貸保証人・
相続・事業合併・事業閉鎖)
その他の法律問題でお悩みの方

知財相談会

弁理士 田辺義博氏

知的財産権(実用新案・特許・商標・意匠etc.)の手続きについて、弁理士が無料で相談に応じます。

5月13日(火)

6月10日(火)

場所 平田商工会議所

時間は午後1時から午後5時までです。

協力:(社)発明協会島根県支部(知財駆け込み寺連携事業)

※相談料は無料ですが、事前の予約が必要です。

お問合せは… 商工会議所まで

☎63-3211

金融情報

— 国・県の制度融資 —

貸付制度	融資の種類	融資利率(年)	限度額	返済期間	保証人
国民生活金融公庫	普通貸付	2.25%	4,800万円	運転5年以内 設備10年以内 特定設備 20年以内	1人以上
	マルケイ資金 (無担保無保証)	1.95%	1,000万円	運転5年以内 設備7年以内	不要
島根県制度資金	一般設備 (設備)	2.15% (責任共有) 2.00% (責任共有外) 保証料0.4~1.7%	8,000万円	12年以内	法人1人以上 個人原則不要
	一般運転 (運転)	2.35% (責任共有) 2.20% (責任共有外) 保証料0.4~1.7%	5,000万円 (月商の概ね 3ヶ月分以内)	7年以内	法人1人以上 個人原則不要
	小規模企業 特別 (運転・設備)	1.9% 保証料 0.4~1.7%	1,250万円 (月商の概ね 3ヶ月分以内)	7年以内	法人1人以上 個人原則不要
	創業者支援	1.95% (責任共有) 1.80% (責任共有外) 保証料0.4~1.7%	設備5,000万円 運転3,000万円	運転7年以内 設備12年以内	法人1人以上 個人原則不要

※詳しくは、当所金融係にお尋ね下さい。(TEL63-3211)
平成20年4月10日現在

映画「BATADEN」 いよいよ発進



一畑電車をモチーフにした映画「BATADEN 一畑電車物語」(仮題)の制作発表が4月8日、一畑電車雲州平田駅構内で行われた。「白い船」「うん、何?」に続き、錦織良成監督の「しまね3部作」の第三弾。50代の主人公がUターンし一畑電車の運転士を目指すという、第二の人生への挑戦と家族の再生を一畑電車を通して描く。日本最古の現役電車(デハニ50形)に、中年男性

の姿を重ね合わせる。錦織監督は「6、7年前から観光資源であり、生活資源でもある地元の財産「一畑電車」をテーマにした映画の構想を持っていた。民営鉄道の努力とそれを支える地元の人々の熱い思いを、出雲の風景や自然を交え、全国に発信したい」と抱負を語った。作品は、7月頃から季節の風景を撮りはじめ、来年9月の完成を目指す。

雲州平田駅に 「平田一式飾」を 設置!!



去る4月11日、平田地域の伝統である「平田一式飾(出雲市無形民俗文化財)」を少しでも多くの方に知ってもらい、観光振興に繋がっていくため、当所観光サービス部会が平田一式飾保存会の協力を得て一畑電車雲州平田駅1番線ホームに「平田一式飾」を設置しました。



その時、頼れるものは何だろう。

「アクサ生命は商工会議所共済制度を通じて皆さまの生活をサポートしています」

頼れる安心がここにはあります
これからの人生を一生涯サポートする
それが「終身医療保険1095」です

入院のこと介護のこと年金のこと不安を感じているあなたに
まとめて安心の「終身医療保険1095」がさらにパワーアップ。

終身医療保険(03)
終身医療保険 **1095**
Care
Flex & First

フレックスケア特約&ファーストケア特約
介護終身保険特約 介護終身給付特約



アクサ生命

〒108-8020 東京都港区白金1-17-3 NBFプラザタワー TEL.03-6737-7777(代表)
http://www.axa.co.jp/life/
ご検討に際しては、「商品パンフレット」をご契約のしおり(約款)を必ずご覧下さい。

Be Life Confident

表紙 紹介

株式会社 出雲精茶

島根県出雲市小境町1700番12

TEL.0853-67-9177
FAX.0853-67-9178



碾茶(抹茶の原料)の茶園



碾茶製造ライン



煎茶製造ライン